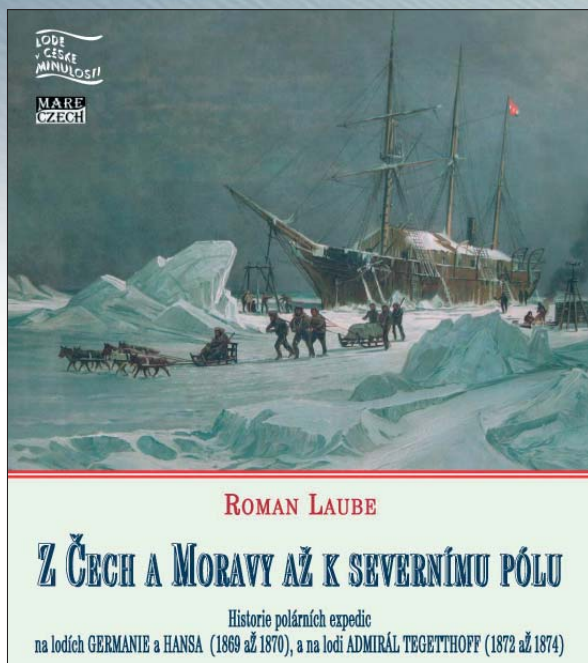




Nakladatelství Mare-Czech představuje titul:



## Z Čech a Moravy až k severnímu pólu

Polární expedice na lodích Germanie a Hansa (1869 až 1870), Tegetthoff (1872 až 1874) a vzducholodi Italia (1928)

### Roman Laube

počet stran 148, počet fotografií, ilustrací a map 124, vazba brožovaná,

ISBN 978-80-86930-11-4

běžná cena 279 Kč,

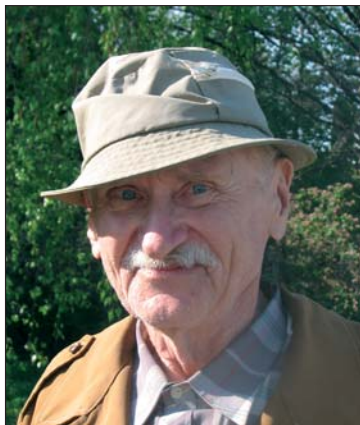
naše cena 260 Kč,

cena K“M“K 232 Kč

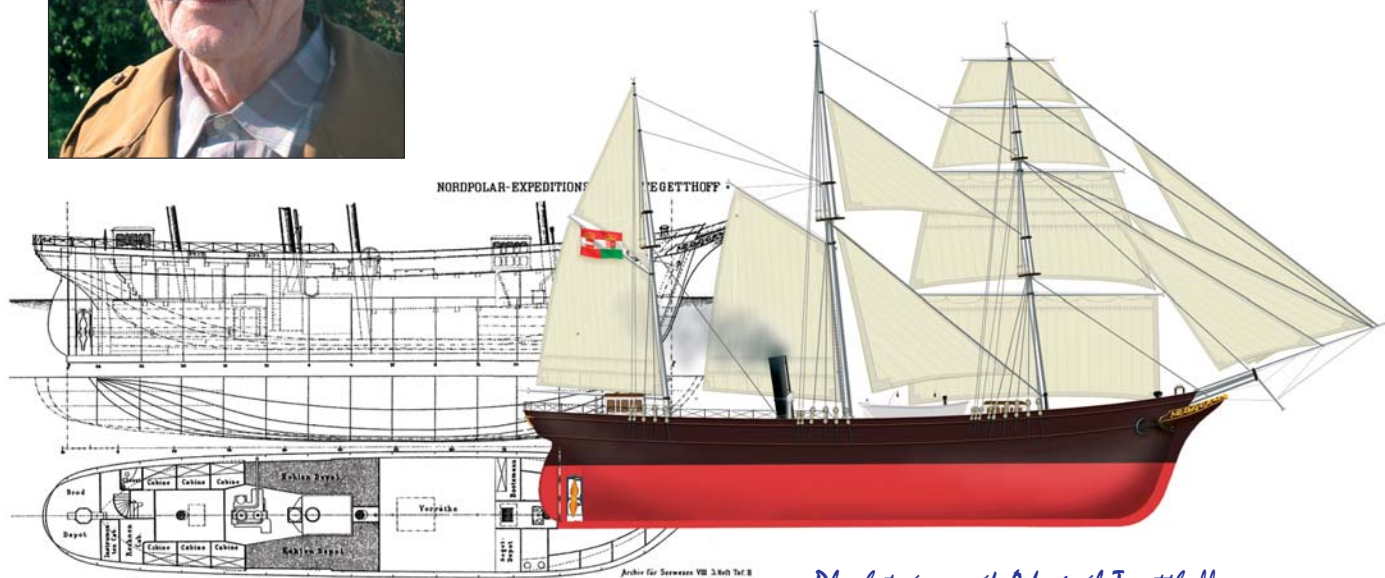
Tak jako se poledníky neúprosně stahují k tomu pomyslnému bodu zvanému severní pól, tak k němu mířilo i množství objevitelských a vědeckých expedic. Nepřitahoval pouze magnetickou střelku, ale i muže, kteří v touze za poznáním byli ochotni podstoupit jakákoli nebezpečí a obětovat cokoli... mnozí i život.

Polární oblasti lákaly i krajanů z Čech a Moravy, kteří se stali platnými členy několika výprav. Díky jim můžeme na dalekém severu, v Zemi Františka Josefa, nalézt na ostrově Rudolfa Prvního i Teplický záliv, nebo na ostrově McClintocka

Brněnský mys, bohužel ale i nejseverněji položený český hrob. Kniha popisuje nejznámější a nejvýznamnější výpravy, a podkřývá působení dalších krajanů v polárních oblastech.

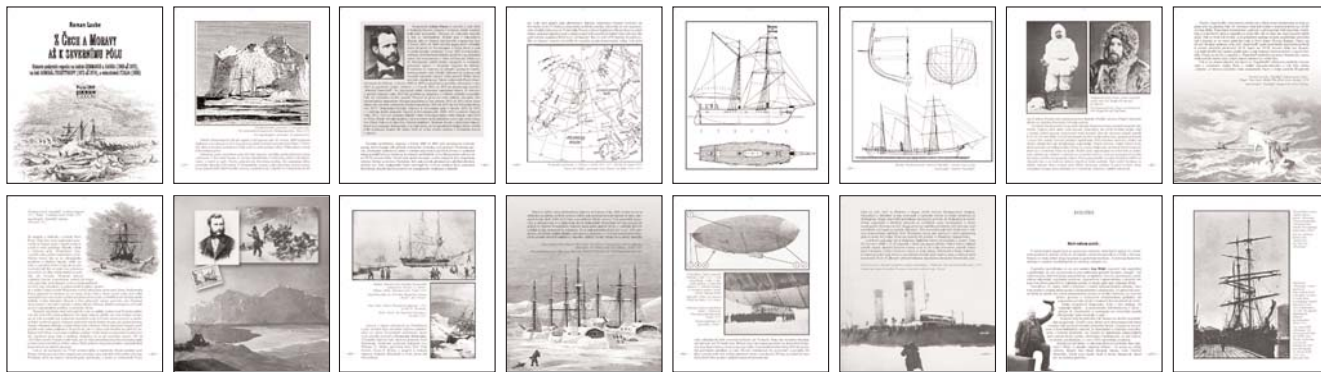


Autor publikace, Dr. Roman Laube, se narodil v Praze 2. června 1928 v rodině lodního strojmistra. Pracoval jako lodní konstruktér a projektant se specializací na říční lodě a plovoucí čerpací zařízení pro Slovenské loděnice Komárno a pro České loděnice v Praze. Profesionální znalosti i zájem o lodní historii využíval při publikování (například Lodní stavitelství, Labsko-vltavská plavba).



Plachetní parník Admiral Tegetthoff





**Úryvek z knihy:** Ráno 30. dubna vyrazili za mrazu  $-19\text{ }^{\circ}\text{C}$  na další cestu po mořském ledu. Na úpatí jedné z ledových hor na jihovýchodě Mac Clintockova ostrova polárníci zahrabali věci potřebné pro zpáteční cestu, aby odlehčili saním. Cestou zastřelili medvěda, který, ač zprvu zahánán psy, se opět vrátil. Dne 1. května, za teploty  $-15,5\text{ }^{\circ}\text{C}$ , polárníci chtěli vystoupit po ledovci Mac Clintockova ostrova na hranolovitý vrchol mysu, který nazvali Brněnským, dle moravského hlavního města Brna. Ale pro velmi nepříznivé počasí museli zůstat ve stanu. Mimo to si Brosch poranil nohu. Proto se Payer vydal na Brněnský mys za prudké sněhové vánice jen s Tyrolanem Hallerem a psem až následující den. Po pěti hodinách dospěli na dlouhý ostrý hřbet 750 m vysoké hory Brno. Nadporučík Payer zde pak za mrazu  $-22,5\text{ }^{\circ}\text{C}$  zaměřoval theodolitem zeměpisné údaje a zakresloval je do budoucí mapy. Haller mu občas musel třít mrznoucí ruce sněhem. Takto pracoval několik hodin. Pozoroval okolní zemi, která byla rozervána fjordy a pokryta ledovci. Její rozloha se ale nedala určit, protože směrem ke Špicberkům omezovala rozhled asi 100 až 150 km vzdálená pásma hor. Na jihu ale byla vidět jen nedohledná bílá ledová plocha. Bylo zřejmé, že jediná klikatá úzká puklina v ledu směřující k jihu, ve které by snad bylo možné člunem plout, se při nejbližším závanu větru uzavře. Pro cestu do Evropy, která posádku „Tegetthoffu“ čekala, to byla těžká překážka. V noci 2. května se Payer s druhy vydal, za teploty  $-15$  až  $-20\text{ }^{\circ}\text{C}$ , se saněmi s nákladem jen 150 kg, na zpáteční cestu. Takto odlehčené saně psi utáhli snadno sami. Byl to rychlý pochod, který trval dvacet dva hodin. Večer 3. května polárníci dorazili k „Tegetthoffu“. Touto třetí cestou Payerovy saňové výpravy skončily. Jejich celková délka činila 830 km.



## NORDPOLFAHRER

Mannschaft der Yacht „Ad. Tegetthoff“.

Haller.	Klotz.	Sueich.	Katallinich.	Lukinovich.	Palmich.	Scarpa
Pospischil,	Falesich.	Latkovich	Zaninovich.	Lussina,	Marola.	Letis